

Urban Utopia
diSTRUKTURA



Urban Utopia
diSTRUKTURA



Продајна галерија „Београд“
јун 2009.

diSTRUKTURA: постајати делом нове природе

Предео је још од доба романтизма доживљаван као објекат врхунске контемплације уметника. Инаугурација пејзажног фрагмента у представу „свеобухватности једног“ или у конструкцију идеалног поретка ван неког конкретног времена, представља важан чин у историји сликарства. Са модернистичким схватањима, од Сезана, преко Маљевича и Мундријана, до послератних представника *сублимног* у сликарству, еволуирало је не само ово схватање о пејзажу као предмету изоловане контемплације, већ као сликарском жанру коме је у наставку остављено у задатак да доврши ову естетску трансформацију нашег односа према свету. Место пејзажног фрагмента у пројекту модернистичког сликарства заузимаће све више, не толико представе конкретних простора, колико виртуелни простори односа успостављених између субјекта и предмета његове контемплације, став који посматрач и стваралац заузимају према овој ултимативној трансценденцији искуства бити-делом-природе или постајати-делом-нове-природе.

Уметнички пар Милићевић-Боснић, који свој заједнички опус последњих година потписују низом пројеката под јединственим називом **diSTRUKTURA**, настоји да реконструише ову, кроз историју променљиву идеју посматрача, постепено иницираног и еманципованог у рецепцији, а затим и комуникацији сопственог доживљаја пејзажа. За иницијално полазиште својих сликарских и фотографских истраживања, ови уметници преузимају читав један репертоар поетских гестова који тематизује фигуру и место посматрача у самом пределу, преузет из традиције романтичног пејзажног сликарства, и у првом реду немачког уметника Каспара Фридриха Давида. Присуство фигуре на сликама немачког романтичара, окренуте леђима посматрачу и са погледом управљеним према удаљеним плановима хоризонта, тумачен је као енигматски гест изолације и бекства индивидуе изван света реалности, али и као једновремено позив посматрачу изван слике, за накнадном идентификацијом и измештањем ка овом дифузнијем осећању простора и времена слике, блиском *реалитету* снова и оностраном.

Фотографски циклус **Face to Face** уметничког пара Боснић-Милићевић, дословно реплицира ову романтичарску топографију посматрача непосредно конфронтаног са узвишеним и задивљујућим призорима једног пост-индустријског предела. Пажња савремених уметника усмерена је на егзотичну каирску архитектуру, напуштене рударске копове, стамбене блокове Новог Београда или на нуклеарна постројења. На месту изолованог романтичарског субјекта и алегоријског приказа пејзажа, овог пута имамо пар индивидуа, савременика и активних учесника, чије присуство у овом првом чину фрагментације природе исказује освешћен став посматрача пред јединственим објектом своје контемплације: као пред истинским предметом дивљења, који генерише све што је сакрално, али и као судионика одговорних за његову деградацију.

Кроз конвенционално предочене планове просторног хоризонта са којима је посматрач непосредно конфронтан, као и инверзном перспективом непрекинутог огледања кроз поглед *другог*, у фотографском циклусу донекле се пледира на ову утопију која позива на меланхолично осећавање у и са сликом (света). Она би све учеснике у ланцу контемплације још увек повезивала у неком јединственом линеарном режиму времена – као сада и *овде* у односу на неко будуће или прошло време и *тамо*. Појам предела, и



Каспар Давид Фридрих, *Луталица изнад мора магле*, 1818

Caspar David Friedrich, *Wanderer above the Sea of Fog*, 1818.



diSTRUKTURA, *Face to Face (Another Belgrade 2)*, 2006



diSTRUKTURA, Woolworth, 2006

посебно урбаног пејзажа, сагледани су, међутим, у континуитету овог опуса као просторни феномен једне увек изнова елабориране, пре свега друштвене реалности и њених ритуала, у којој се ова класична антропоморфна фигура контемплације пејзажа, непрестано губи или модификује кроз бескрајну фрагментацију компјутерски модификованог искуства света.

Информатичка ера раног 21. века аболирала је без остатка сваку могућност перцепције планова као *овде* и *тамо*, *сада* и *онда*, а активно време кретања у простору или измештања у медитацији, конфигурисала у низове једновремених *овде* без временске перспективе. Сликарски циклус **Метрополе**, подсећа нас да смо непрестано принуђени да изналазимо замену за ову носталгичну идеју класичног хоризонта у *нумеричкој перспективи* информатичке мреже. У овој скупини радова, пејзажни фрагмент креиран је кроз нове синтаксе дигиталне, које се развијају паралелно са синтаксама класичне слике. Пејзажни фрагмент развија се кроз кампању циркуларног (аеронаутичког) погледа, са динамичним скретањима углова перспектива на урбане метрополе, који се, са своје стране, смењују са плановима плошне компјутерске анимације, *live streaming* интимистичке пројекције на непосредне сензације урбаног окружења. Свет мреже, на линији једног мултипликованог погледа, нуди нам многоструке виртуелне светове рекадриране у пројекцији њиховог непрестаног просторног и временског измештања до потпуне искорењености из неког јединственог света универзума.

У циклусу цртежа и инсталација под називом **Rolling City**, перспектива погледа предочена је специфичним просторним одмотавањем планова аеро-наутичке мапе или у времену дефинисаном кретању имагинарног субјекта кроз сајбер мрежу. Из минуциозних плошних схема подела, апстрактних уоквиравања и уклапања планова града Њујорка, израстају планиметријске пројекције њихове корпорацијске архитектуре као својеврсна симулација природног раста урбане природе на делу. Рађен као својеврсни омаж Њујорку, апологетици градитељског конструктивизма и овој утопији „места без боравка“, овај циклус не бави се мање минуциозним градацијама кадрирања и рекадрирања грађевина као просторних ћелија са живим траговима ишчезлих људских настамби, као и заустављањем овог клизећег и неукорењеног погледа са апстрактних схема грађевина на персонализоване поделе и интимистичке визууре.

Пројекат **diSTRUKTURA** успоставља поље нових значења и кодификације односа између посматрача и пејзажа, као објекта његове контемплације. У раду овог пара уметника, са места посматрача покреће се читав један дискурс о удвајању улога, са једне стране субјекта као ствараоца, који увек изнова трансцендира *природу слике* и, са друге, субјекта као активног учесника, који утиче на ову бескрајну, оперативну, мерљиву и утилитарну фрагментацију *слике природе*. Само отварањем питања променљивог односа посматрача и ствараоца према трансценденцији овог искуства *постајати-делом-природе*, могуће је креирати нове визије предела или нове синтаксе сликарског језика.

diSTRUKTURA: Urbane Utopije

Заједнички именитељ цртежа уметничког пара diSTRUKTURA из опуса УРБАНЕ УТОПИЈЕ је опис урбане јединице мегалополиса Њујорка. Иако је, због свог минималистичког формалног порекла блиско повезан са архитектонским (урбаним) плановима, он их истовремено и превазилази. Константан у овим цртежима јесу геометријски облици, ломљивост и интегритет који упућују на везу реминисценција детаља у цртежима Пола Клеа и његовог принципа комбиновања објеката.

Значајан фактор у перцепцији опуса цртежа јесте дијалогичност/дискурзивност саме инсталације. На једној страни је топографски прецизан опис Менхетна (Источна Обала) као заокружено урбано ткиво, док су на другој страни као противтежа дати појединачни елементи (Бескрајни свет појавности). На тај начин се из урбане мочваре изводи константна реципрочна пројекција на појединачне елементе, изоловане из ове мочваре, док у исто време појединачни цртежи стварају како ново значење тако и нов ентитет. Као последица тога, непрестано се наново дефинише положај посматрача. Дијалошки аспект се овде, међутим, не завршава. Он је присутан на вишеструким нивоима који се допуњавају, следе, дограђују а на неким местима чак супротстављају. Уколико се појединачне структуре извуку из контекста, оне попримају квалитет портрета и постају много присније губећи

тако своју неутралност, а добијајући и нови контекст и нови садржај. Само поступком издвајања можемо постати свесни како саме суштине тако и наративне снаге појединачних објеката. Као тихи хроничари, ствараоци су успешно ухватили и дух времена и документ простора: сви исцртани урбани елементи Њујорка одражавају моћ корпорација, тријумф технократског друштва и тиме доследно следе тврдњу Луиса Саливена: „форма увек следи функцију“.

Својом посебном инсталацијом (Котрљајући град) уметници утврђују занимљиву везу између статичког и динамичког и тиме парафразирају слоган Њу Јорка: град који никад не спава. У својој уметничком исказу као и у стваралачком процесу diSTRUKTURA је још радикалнија. Они одузимају капитал главном граду капитализма тако што му одузимају његов митски статус кружним укључивањем људског између светог и светског на линији несигурности равнотеже између природе и људи или користећи речи филозофа Паола Вирна: између природног окружења и постфордсовске људске околине.

Због оваквог приступа њихов микро (макро) свет приказује извесну дозу присности и приватности. Све ово доводи посматрача у средиште збивања, истраживање уметничког пара diSTRUKTURA је однос човека и његовог окружења/света и укључивање позиције личног у јавни (колективни) простор.



diSTRUKTURA, изложбена поставка, Плевник-Кронковска галерија / installation view, Plevnik-Kronkowska gallery, 2009

Милица Милићевић (1979.) и Милан Боснић (1969.) магистрирали на одсеку за сликарство Факултета Ликовних уметности, Универзитета Уметности, Београд. Од 2005. раде на заједничким пројектима под називом diSTRUKTURA. Живе и раде у Београду.

Самосталне изложбе

2009. "Urban Utopia", Продајна галерија Београд, Београд
"Face to Face", Фотон галерија, Љубљана, Словенија
"Urban Utopia", Plevnik - Kronkowska Галерија, Цеље, Словенија
2008. "Facing Finland", KulttuuriKauppila, Ии, Финска
2007. "Face to Face", Ликовни Салон Цеље, Цеље, Словенија
"Significant Other – Joint Venture", Ремонт Галерија, Београд

Групне изложбе

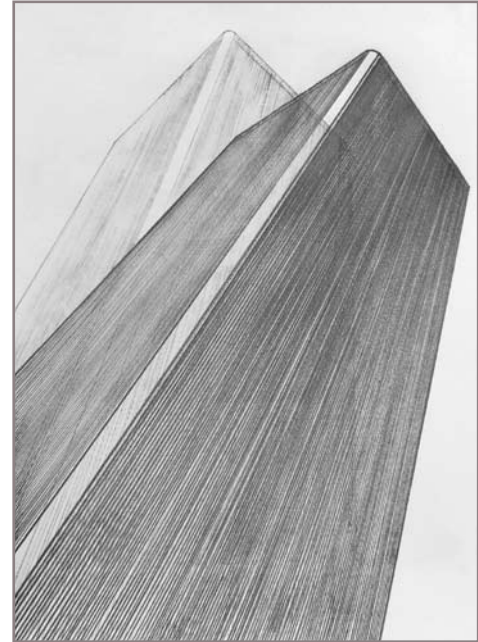
2009. "Теленор колекција", Културни Центар, Вршац, Србија
"Теленор колекција", Музеј Савремене уметности Војводине, Нови Сад, Србија
"Фотонични Моменти IV", Магазин у Краљевића Марка, Београд, Србија
2008. "Фотонични Моменти IV", Мала Галерија, Цанкарјев Дом, Љубљана, Словенија
"Hotel Mariakape: a portrait by Katie Jane", Hoorn, Холандија
"Sistema Binario", БЕЛЕФ '08, Београд
"Rondo artists", Rondo gallery space, Грац, Аустрија
"Micro Narratives", Музеј Модерне уметности, Сен Етјен, Француска
"Теленор колекција", Уметнички павиљон Цвијета Зузорић, Београд, Србија
2007. "Урбане митологије", Продајна галерија Београд, Београд, Србија
"Belgrade Beauty", New Moment Ideas Gallery, Београд, Србија
"Break festival", Љубљана, Словенија
"48. Октобарски Салон", Београд, Србија
"Equal Opportunities", C2C Gallery, Праг, Чешка
"Steirischer Herbst 2007- next code: love", Грац, Аустрија
"Equal Opportunities", Gallery Stanica, Жилина, Словачка
"Equal Opportunities", Gallery OPEN, Братислава, Словачка
"Приватни простор–Јавни простор", Магазин у Краљевића Марка, Београд, Србија
"Nobody wants to be nobody", Грац, Аустрија
"ViennAfair 2007", Беч, Аустрија
2006. "Inauguration of the international workshop", Atelier of Alexandria, Александрија, Египат
"Step out", OZONE galerija, Београд, Србија
"ViennAfair 2006", Беч, Аустрија
"ORTung 2005", Galerie 5020, Салцбург, Аустрија

Artist in Residency програми и радионице

- AiR Palazzo Rinaldi, Наполи, Италија, август 2009.
- AiR, KulttuuriKauppila, Ии, Финска, октобар – децембар 2008.
- AiR, Rondo Studio, Грац, Аустрија, мај – јули 2008.
- AiR, Zavod Celea, Цеље, Словенија, март – април 2007.
- Atelier of Alexandria Workshop, Александрија, Египат, 2006.

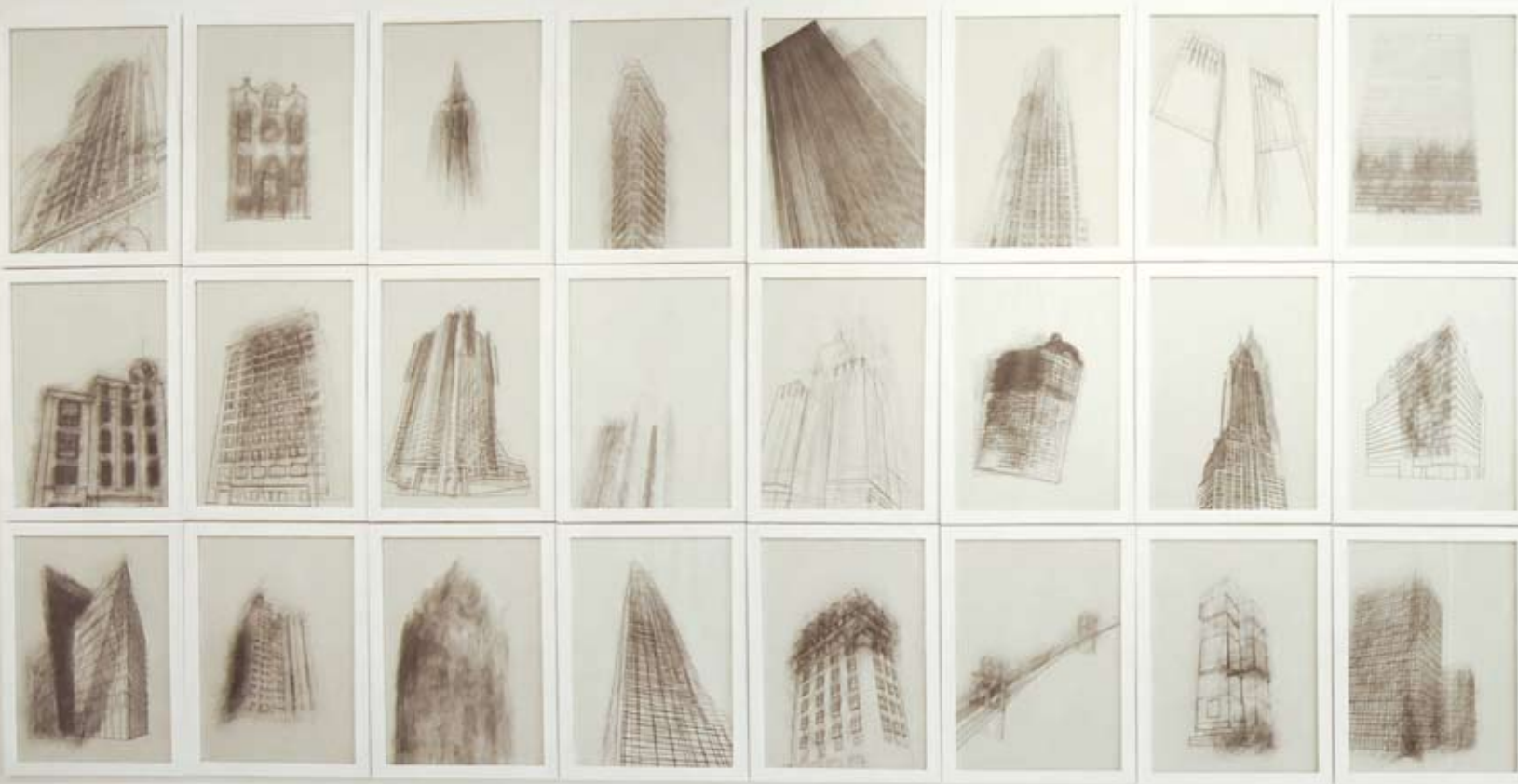
Радови у колекцијама

- Музеј Града Београда
Теленор колекција
Okolje Consulting колекција

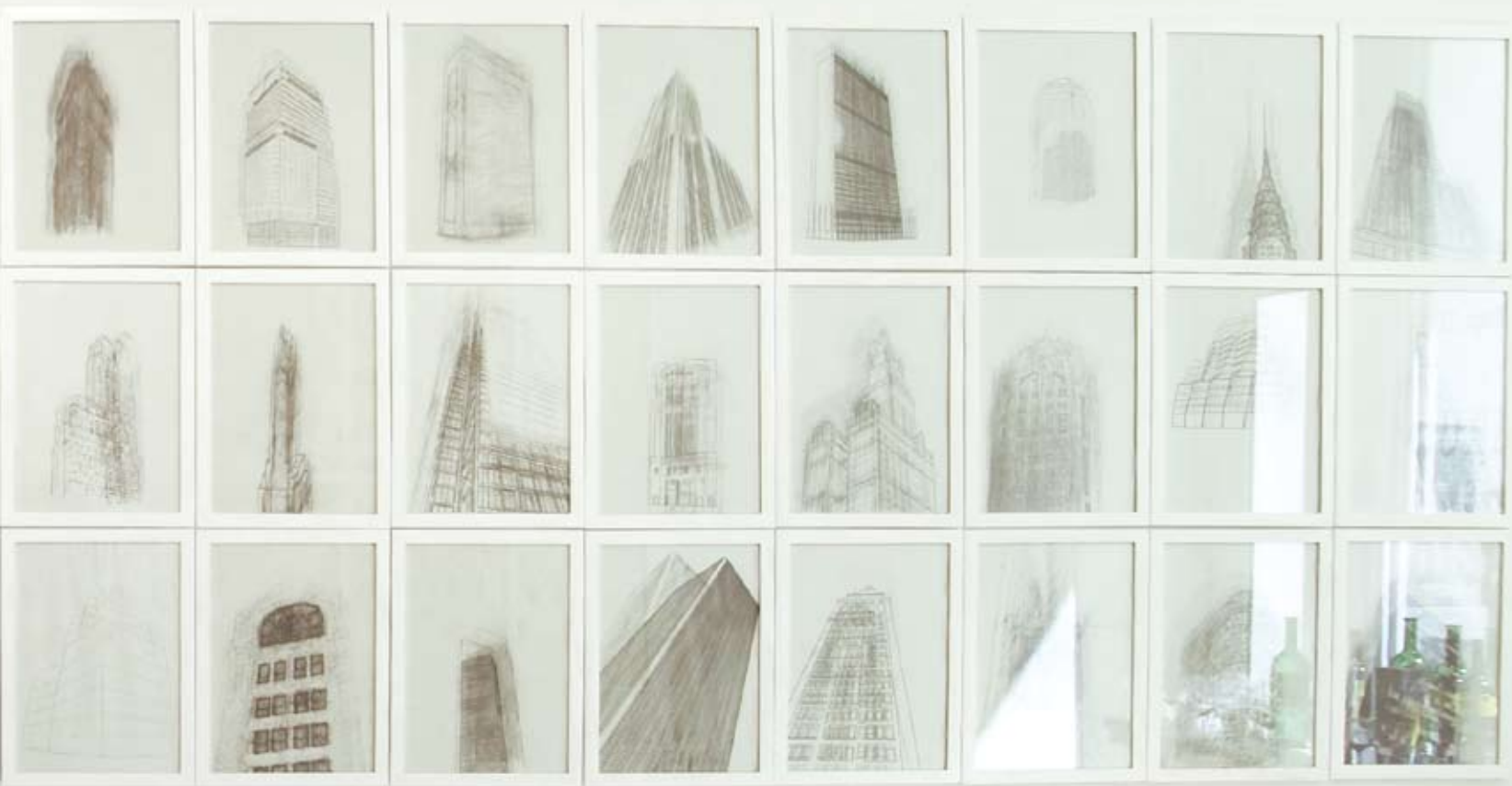




diSTRUKTURA, *EastCoastLand*, оловка на папиру / pencils on paper, 140 x 150 cm, 2008



dISTRUKTURA, *Endless World of Appearances*, инсталација, 48 урамљених цртежа / installation, 48 framed drawings, 2008-09

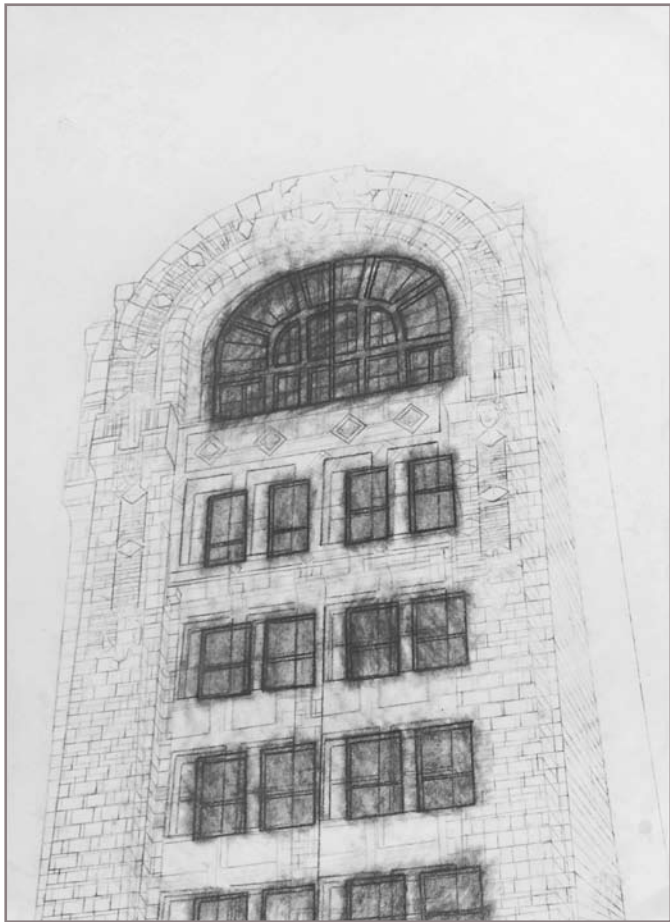




diSTRUKTURA, изложбена поставка, Плевник-Кронковска галерија / installation view, Plevnik-Kronkowska gallery, 2009



diSTRUKTURA, *Rolling City*, објект, цртеж на папиру / object, drawing on paper, 2009



diSTRUKTURA: becoming a part of a new nature

Since romanticism, the landscape has been seen as the prime object of artist's contemplation and the inauguration of the landscape fragment into the notion of the "all encompassing *one*" or into the construction of a timeless ideal order represents a significant moment in the art history. Starting with the modernist notions of Cezanne, on to Malevich and Mondrian, up to the post war representatives of the *sublime* in painting, not only has the notion of the landscape as an object of isolated contemplation evolved but it has become a painting genre whose task is to complete the aesthetic transformation of our attitude towards the world. The position of the landscape fragment in the future project of modernist painting will all the more be occupied not by the representations of concrete spaces but by the virtual space of relations established between the subject and the object of contemplation, the stand the spectator and the artist take towards this ultimate transcendentality of the experience of being-a-part-of-nature or becoming-a-part-of-a-new-nature.

The artist couple, Milićević-Bosnić, who named a series of their joint projects diSTRUKTURA, attempts to reconstruct the historically variable idea of the viewer gradually initiated and emancipated in the reception and then in the transmission of his/her own experience of the landscape. Their exploration of painting and photography starts by appropriating a whole repertoire of poetic gestures taken from the tradition of the romantic landscape painting, primarily the works of Caspar Friedrich David that thematize the figure and the position of the spectator in the landscape itself. The presence of the figure in the paintings of the German romantic painter, the figure whose gaze is directed towards the endless horizon and with a back turned to the viewer, has been interpreted as an enigmatic gesture of isolation and flight of the depicted figure from reality as well as a simultaneous invitation to the actual spectator for a subsequent identification and dislocation toward a timeless imagery of the painting close to the reality of dreams and the metaphysical.

The cycle of photographs *Face to Face* made by the artistic couple Bosnić-Milićević, literally replicates this romanticized topography of the spectator who is directly confronted with the sublime and amazing scenes of a post-industrial landscape. The contemporary artist's attention is directed towards the exotic architecture of Cairo, abandoned coal mines, the housing estates of New Belgrade or at the nuclear power plants. The place previously occupied by the isolated romanticized subject and the allegoric representation of the landscape is now occupied by a couple of individuals, our contemporaries and active participants whose presence in this first act of fragmentation of nature shows the spectators' awareness has risen when faced with the sole object of their contemplation: a genuine object of admiration that generates everything sacred and at the same time: awareness of being participants responsible for its deterioration.

Using the conventionally shown planes of a spacious horizon which continually confront the viewers, as well as the inversive perspective of continual mirroring through the gaze of the *other*, this cycle of photographs somewhat advocates a utopia that calls for a melancholic empathy with the image (of the world). One that would still connect all the participants in the contemplation chain into a unique linear regime of time – presenting now and *here* in relation to some future or past time and *there*. However, in this opus the concept of the landscape and especially the urban landscape is seen as a spacious phenomenon of a social reality and its rituals that is always elaborated anew, where "the classic anthropomorphic figure of the contemplation of the



Каспар Давид Фридрих, *Медитеција на месечини*, 1835.

Caspar David Friedrich, *Man and Woman Contemplating the Moon*, 1835



diSTRUKTURA, *Face to Face (Missing Hill 1)*, 2005



diSTRUKTURA, Chrysler, 2006

landscape" is constantly disappearing or being modified through the endless fragmentation of a computer modified experience of the world.

The informatics era at the beginning of the 21st century has already completely eradicated the possibility for perceiving the active time of movement in space or dislocation in meditation as *here* and *there*, or *now* and *then*, transmigrating the conventional time-place planes into series of simultaneous and overwhelming *here*. The painting cycle *Metropolises* reminds us that we are constantly forced to seek replacement for this nostalgic idea of a classical horizon in the numeric perspective of the information network. The landscape fragments seen in this group of pieces were created by using the new digital image syntaxes, developed simultaneously with the syntaxes of the classical painting. The landscape fragment is developed within the parallel campaign of circular (aeronautic) views, with the dynamically pointed perspectives towards the urban metropolis and the images planes of flat computer animation, a kind of *live streaming* intimate sensations on the urban environment. The web world of multiplied gazes offers diverse virtual worlds reframed in the projection of their endless dislocation from any conventionally perceived measure of time and space.

The cycle of drawings and installations titled *Rolling City*, reveals the perspective of the gaze by a specific spacious unfolding of the plans of aeronautic maps or by a time defined movement of the imaginary subject through the cyber web. From the meticulously recreated flat scheme of sections and intersections plans of the city of New York, arise the planimetric projections of their corporative architecture as a unique simulation of natural growth of urban nature at work. Made as a unique homage to New York, apologetic of building constructionalism and this utopia "a stopover place", this cycle at the same time deals with delicate gradations of framing and reframing of buildings as spacious cells with live traces of vanished human habitats, as it redirects the sliding and detached gaze from the abstract building schemes to personalized sections and intimist aspects.

The project **diSTRUKTURA** establishes a plane of new meanings and codifies the relations between the spectator and the landscape as the object of his/her contemplation. The position of the spectator in the works of this artist couple launches a whole new discourse on the duplication of roles, on one hand of the subject seen as the creator who always transcends the *nature of the image* in a new way and on the other hand the subject seen as an active participant who affects this endless, operative, measurable and utilitarian fragmentation of the *image of nature*. Only by opening the issue of a changeable relationship between the spectator and the artist towards the transcendency of this becoming-part-of-nature experience, is it possible to create new visions of landscapes or new syntaxes of the language of painting.

diSTRUKTURA: URBAN UTOPIA

The common denominator of the drawings of the creative couple diSTRUKTURA from the opus URBAN UTOPIAS is the depiction of an urbane unit of the megalopolis of New York which, because of its minimalist formal origins which are closely associated to architectural (urban) plans, but they exceeds them in the same time. The constants in the drawings are geometric shapes, fragility and sovereignty so we can search for the details of reminiscence in the drawing of Paul Klee and his principle of combining of the objects.

The important factors in the perception of the opus of the drawings is dialogical/discursiveness of the installation itself. On one side is a topographically accurate depiction of Manhattan (East Coast Land) as a concluded urban tissue, whilst on the other side the individual cells are portrayed as a counterweight (Endless World of Appearances). From the urban quagmire derives a constant reciprocal projection on the individual elements which are isolated from the urban quagmire while in the same time the individual drawings create a new meaning and a new entity. Because of that there is a constant redefinition of the position of the spectator. The dialogical aspect doesn't end there. It is present on multiple levels which compliment, follow, build up and in some places even oppose each other. When the individual structures get taken out of the context, they gain portrait like qualities and become more intimate thus losing their neutrality and gaining a new context, as well as content. Only by the process of isolation can we become aware of the essence and the narrative force of the individual objects.

Like the silent chroniclers, the creators have successfully captured the spirit of time and the document of space: all the depicted urban elements of New York mirror the power of corporations, the triumph of a technocratic society and devotedly follow the statement of Louis Sullivan: »form ever follows function“.

With their special installation (Rolling City) the creators establish an interesting relation between the static and the dynamic and with that they paraphrase the slogan of New York – The city that never sleeps. In their artistic statement and creative process diSTRUKTURA is even more radical. They strip the capital of capitalism of its mythical status with cyclical human involvement between the holy and the worldly on the frailty of the balance between nature and people or using the words of the philosopher

Paolo Virn: between the natural surroundings and postfordistal human environment.

Because of that approach their micro (macro) world possesses a touch of homeliness and confidentiality. All that brings the spectator to the center of the activity, the exploration of the creative couple diSTRUKTURA – the relation between the man and his surroundings/ world and the involvement of the position of the personal in the public (collective) space.



diSTRUKTURA, *WestEuropeanLandscape*, уље на платну / oil on paper, 200 x 200 cm, 2006-07

вл. Музеј града Београда / Belgrade City Museum collection

Milica Miličević (1979) and Milan Bosnić (1969) both MA's of Departments of Painting, Faculty of Fine Arts, University of Arts, Belgrade. Since 2005 they have been working on joint projects. They live and work in Belgrade.

Solo exhibitions

- 2009 "Urban Utopia" Gallery 'Beograd', Belgrade
"Face to Face" Photon Gallery, Ljubljana, Slovenia
"Urban Utopia" Plevnik - Kronkowska Gallery, Celje, Slovenia
2008 "Facing Finland", KulttuuriKauppila, Ii, Finland
2007 "Face to Face", Likovni Salon Celje, Celje, Slovenia
"Significant Other – Joint Venture", Remont Gallery, Belgrade

Group exhibitions

- 2009 "Telenor Collection of the Serbian Modern Art", Cultural Centre, Vršac, Serbia
"Telenor Collection", Museum of Contemporary Art of Vojvodina, Novi Sad, Serbia
"Photonic Moments IV", Magacin u Kraljevića Marka, Belgrade, Serbia
2008 "Photonic Moments IV", Mala Galerija, Cankarjev Dom, Ljubljana, Slovenia
"Hotel Mariakape: a portrait by Katie Jane", Hoorn, Netherlands
"Sistema Binario" – BELEF '08, Belgrade, Serbia
"Rondo artists", Rondo gallery space, Graz, Austria
"Micro Narratives", Museum of Modern Art Saint Etienne, France
"Telenor Collection", Cvijeta Zuzorić Art Pavilion, Belgrade, Serbia
2007 "Urban mythologies", Sales Art Gallery 'Beograd', Belgrade, Serbia
"Belgrade Beauty", New Moment Ideas Gallery, Belgrade, Serbia
"Break festiva" I, Ljubljana, Slovenia
"48th Oktobarski Salon", Belgrade, Serbia
"Equal Opportunities", C2C Gallery, Prague
"Steirischer Herbst 2007- next code: love", Graz, Austria
"Equal Opportunities", Gallery Stanica, Zilina, Slovakia
"Equal Opportunities", Gallery OPEN, Bratislava
"Private Space–Public Space", Magacin u Kraljevića Marka, Belgrade, Serbia
"Nobody wants to be nobody", Graz, Austria
"ViennAfair 2007", Vienna, Austria
2006 "Inauguration of the international workshop", Atelier of Alexandria, Alexandria, Egypt
"Step out", Gallery O3ONE, Belgrade, Serbia
"ViennAfair 2006", Vienna, Austria
"ORTung 2005", Galerie 5020, Salzburg, Austria

Artist in Residency Programs and workshops

- AiR Palazzo Rinaldi, Noepoli, Italy, august 2009
AiR, KulttuuriKauppila, Ii, Finland, October - December 2008
AiR, Rondo Studio, Graz, Austria, May - July 2008
AiR, Zavod Celea Celje, Slovenia, March - April 2007
Atelier of Alexandria Workshop 2006, Alexandria, Egypt

Works in collections

- Belgrade City Museum
Telenor Collection
Okolje Consulting Collection

www.distruktura.com

ИЗЛОЖБА РЕАЛИЗОВАНА СРЕДСТВИМА
СЕКРЕТАРИЈАТА ЗА КУЛТУРУ ГРАДА
БЕОГРАДА

ИЗДАВАЧ
ПРОДАЈНА ГАЛЕРИЈА «БЕОГРАД»
Косанчићев венац 19, Београд, Србија
Тел/факс 011 30 33 923
Тел 011 32 87 325

pgb.gal@eunet.rs
www.galerijabeograd.org

За издавача
Михаило М. Петковић, директор

Кустоси
Ненад Николић
Јелена Кривокапић

Уредник издања
Драгица Вуковић

Уметнички савет
Лидија Мереник
Олга Јанчић
Бранко Раковић
Александар – Лека Младеновић
Горан Десанчић

Текстови у каталогу
Јелена Кривокапић
Матија Плевник

Дизајн
Жолт Ковач

Превод
Ванда Перовић

Фотографије
diSTRUKTURA

Штампа
ГРИД студио, Београд

Тираж
200 примерака



EXHIBITION SUPPORTED BY SECRETARIAT
FOR CULTURE OF THE CITY OF BELGRADE

PUBLISHER
GALLERY «BEOGRAD»
Kosančićev venac 19, Belgrade, Serbia
+ 381 11 30 33 923
+ 381 11 32 87 325

pgb.gal@eunet.rs
www.galerijabeograd.org

For the publisher
Mihailo M. Petković, director

Curators
Nenad Nikolić
Jelena Krivokapić

Catalogue Editor
Dragica Vuković

Art Council
Lidija Merenic
Olga Jančić
Branko Raković
Aleksandar Leka Mladenović
Goran Desančić

Texts in Catalogue
Jelena Krivokapić
Matija Plevnik

Design
Žolt Kovač

Translation
Vanda Perović

Photographs
diSTRUKTURA

Printed by
GRID studio, Belgrade

Print run
200

CIP - Каталогизација у публикацији
Народна библиотека Србије, Београд 72/77 (497.11)(083.824)
73/76.071.1:929 Милићевић М. (083.824)
73/76.071.1:929 Боснић М. (083.824)

МИЛИЋЕВИЋ, Милица, 1979-

urban utopia : distrukтура, Продајна галерија "Београд", јун 2009. / текстови у каталогу Јелена Кривокапић, Матија Плевник = texts in catalogue Jelena Krivokapić, Matija Plevnik ; превод Ванда Перовић = translation Vanda Perović] - Београд : Продајна галерија "Београд", 2009 (Београд : Грид студио). - 16 стр. : илустр. : 22 x 22 cm

Текст на срп. и енгл. језику. - Према тексту ликовни уметници су Милица Милићевић и Милан Боснић. - Тираж 200. - Биографије: Милица Милићевић и Милан Боснић: стр. 5.

ISBN 978-86-84393-75-7

1. Боснић, Милан, 1969- [уметник]
 - а) Милићевић, Милица (1979-) - Изложбени каталози
 - б) Боснић, Милан (1969-) - Изложбени каталози
- COBISS.SR-ID 167291916



diSTRUKTURA, NY, уље на платну / oil on canvas, 37 x 82 cm, 2008

